



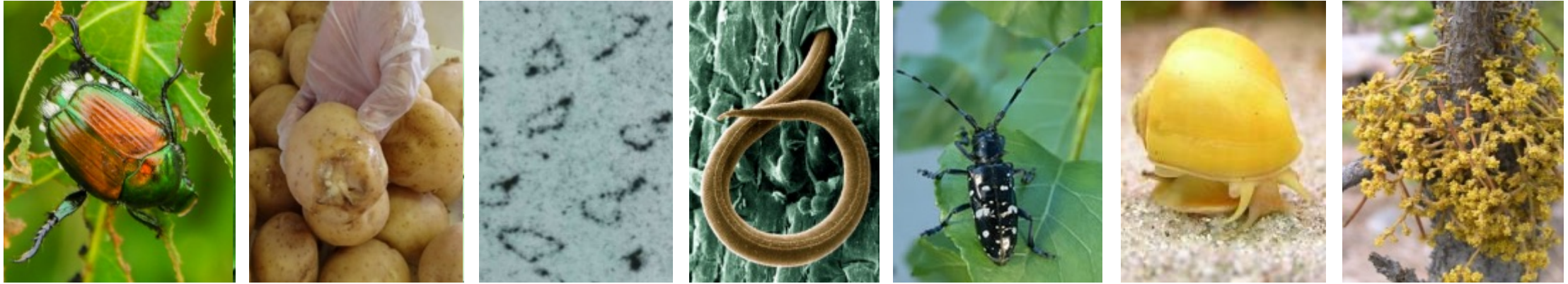
Schweizerische Eidgenossenschaft
Confédération suisse
Confederazione Svizzera
Confederaziun svizra

Bundesamt für Landwirtschaft BLW
Bundesamt für Umwelt BAFU
Eidgenössischer Pflanzenschutzdienst EPSD

Popillia japonica (scarabée japonais) en Suisse

KOB Webinar, 03 Juillet 2024

Qu'est-ce qu'un organisme de quarantaine?



Un organisme de quarantaine est un organisme nuisible

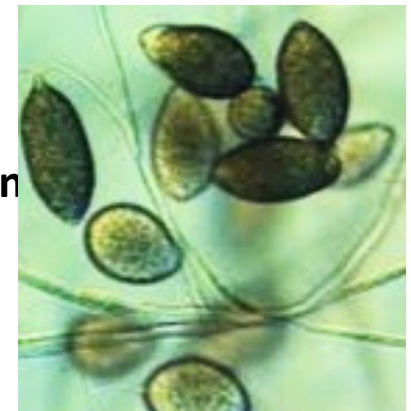
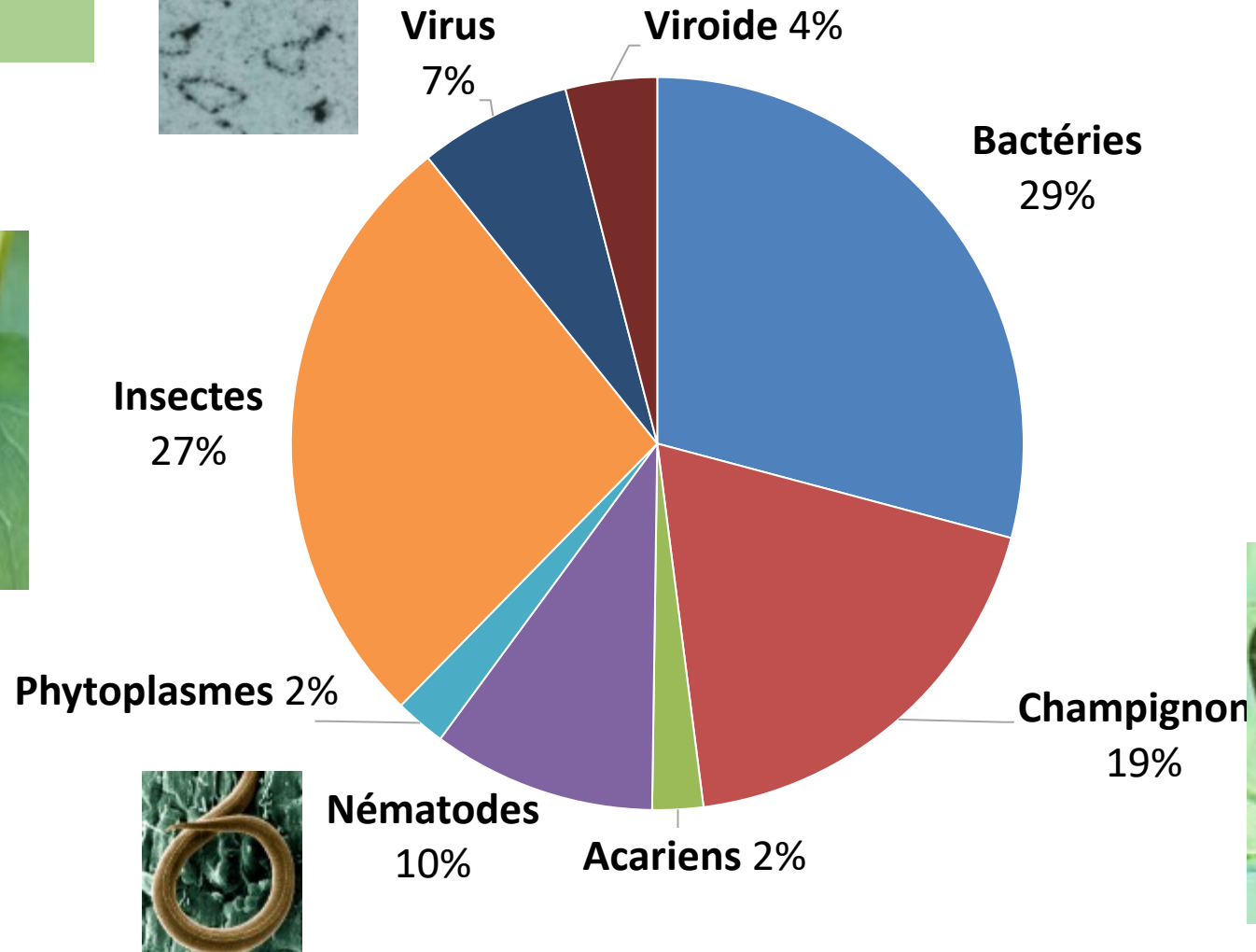
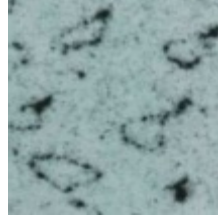
1. Qui a une importance potentielle pour l'économie de la zone menacée,
2. Qui n'est pas encore présent dans cette zone ou peu disséminé.
3. Et qui fait l'objet d'une lutte officielle.

Definition nach ISPM 5

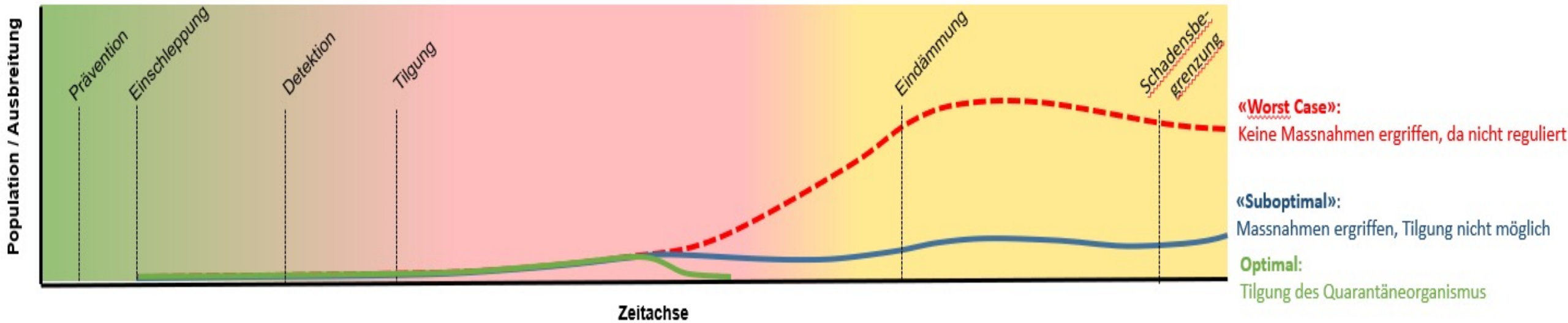
- Il peut s'agir de bactéries, de champignons, de virus, de nématodes, d'insectes et d'autres animaux, plantes, etc.
- En Europe >350 organismes nuisibles sont réglementés comme organismes de quarantaine.
- La manipulation d'organismes de quarantaine est réglementée de manière stricte et internationale (IPPC, EPPO, EU etc.)

Qu'est-ce qu'un organisme de quarantaine?

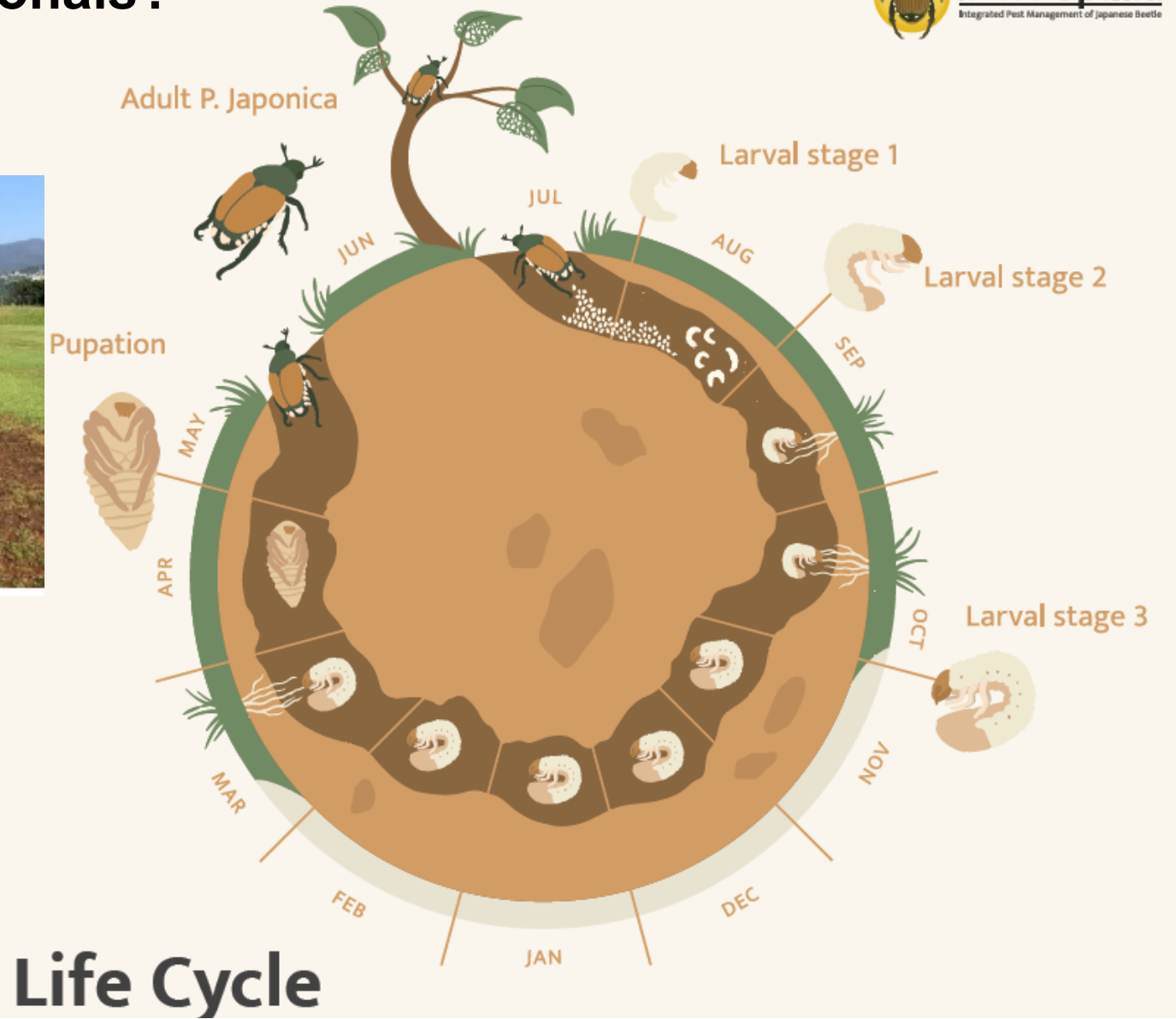
Annonces de découvertes
EU + CH en 2016



Strategies : éradication vs. enrayment



Qu'est-ce que le scarabée japonais?





Comment le reconnaître?

- Les adultes mesurent 10 à 12 mm de long et ont des élytres de couleur cuivre.
- De chaque côté de l'abdomen, on distingue cinq petites touffes de poils blancs. A l'arrière, il y a deux touffes de poils plus grandes et de même couleur.
- Les coléoptères adultes peuvent être observés surtout en été (juin-août).
- Les œufs, les larves et les pupes vivent dans le sol et sont donc plus difficiles à voir.

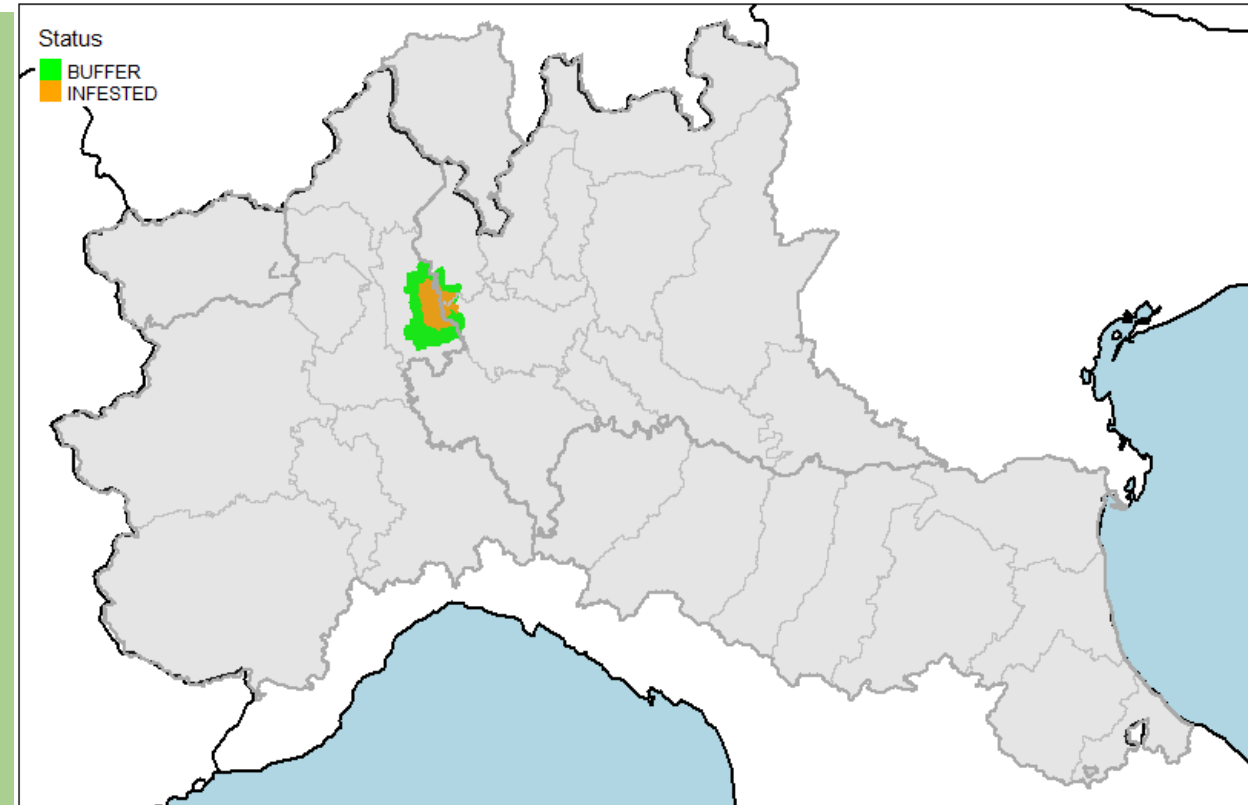




Le scarabée japonais en Suisse

- En été 2014, il a été trouvé pour la première fois en Europe, près de Milan en Italie.
- En 2017, il a également atteint la Suisse dans le canton du Tessin. Depuis, le nombre de scarabées japonais augmente chaque année dans le sud de la Suisse.
- En été 2023, une population de ce ravageur a été observée pour la première fois au nord des Alpes, à Kloten, près de l'aéroport de Zurich.
- Comme le scarabée du Japon constitue une menace sérieuse pour les plantes cultivées et sauvages, l'insecte doit être déclaré et soumis à une lutte obligatoire (organisme de quarantaine).

2015



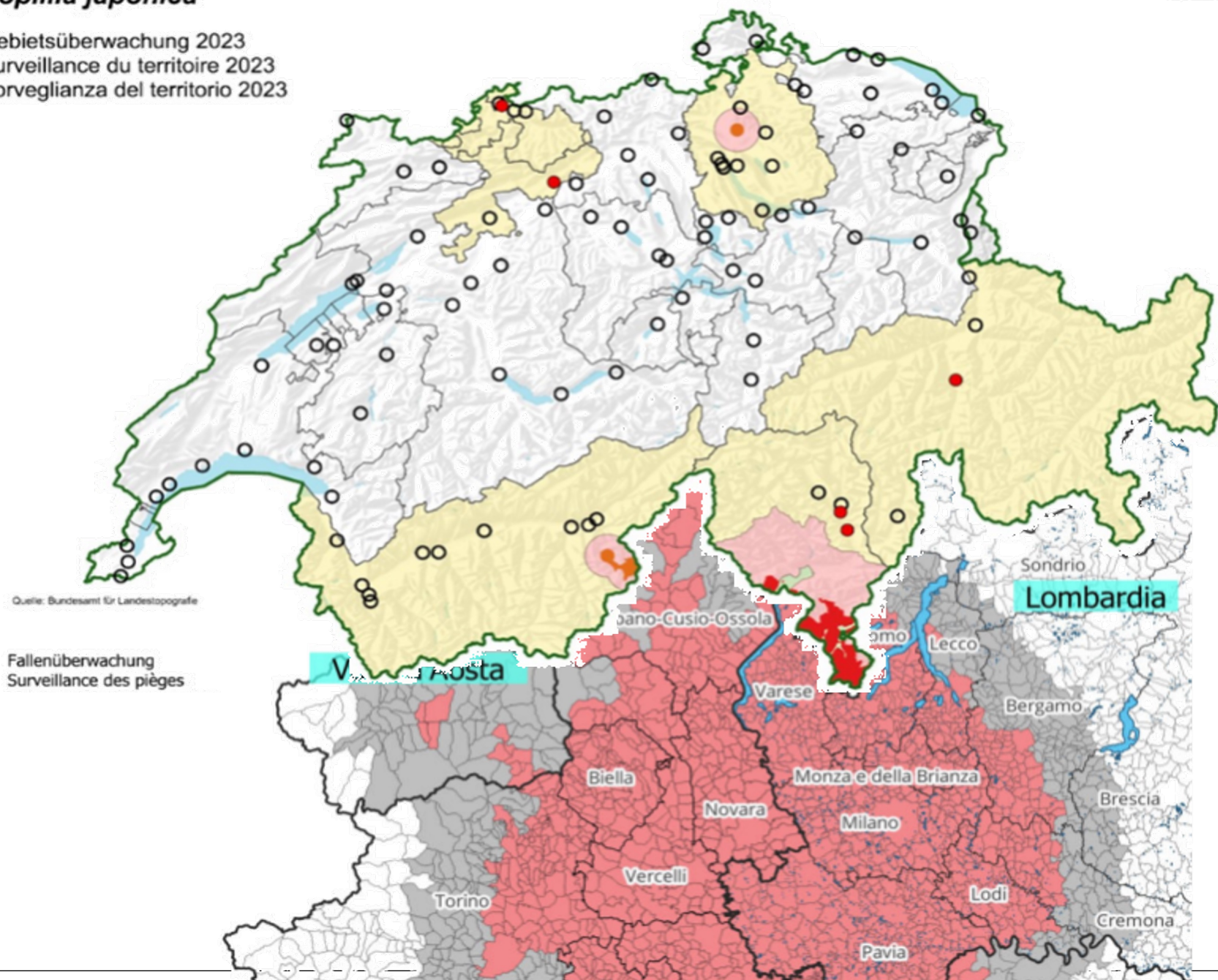
© Poggi, Sylvain; Borner, Leyli; Roche, Julien; Tayeh, Christine; Martinetti, Davide, 2023, "Biological invasion of the Japanese beetle in Continental Europe at a glance", <https://doi.org/10.57745/R18NGL>

Popillia japonica

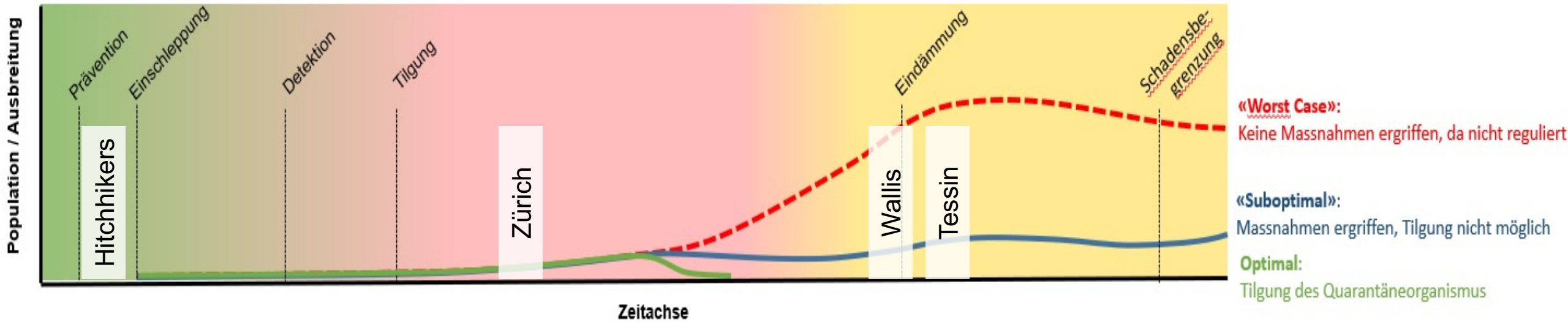
23.10.2023, wejn



Gebietsüberwachung 2023
Surveillance du territoire 2023
Sorveglianza del territorio 2023

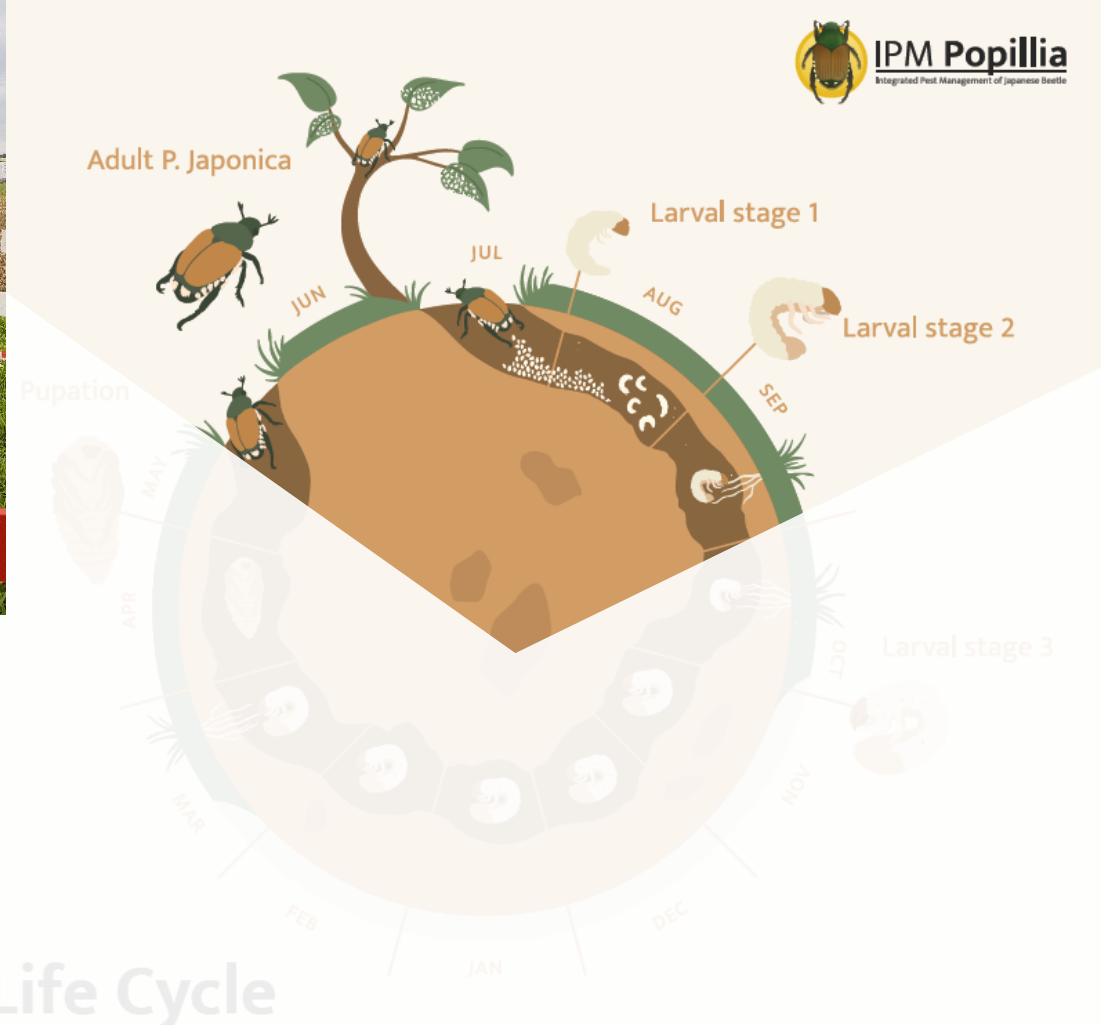


Strategies : éradication vs. enrayment





Mesures de lutte possibles – scarabées adultes



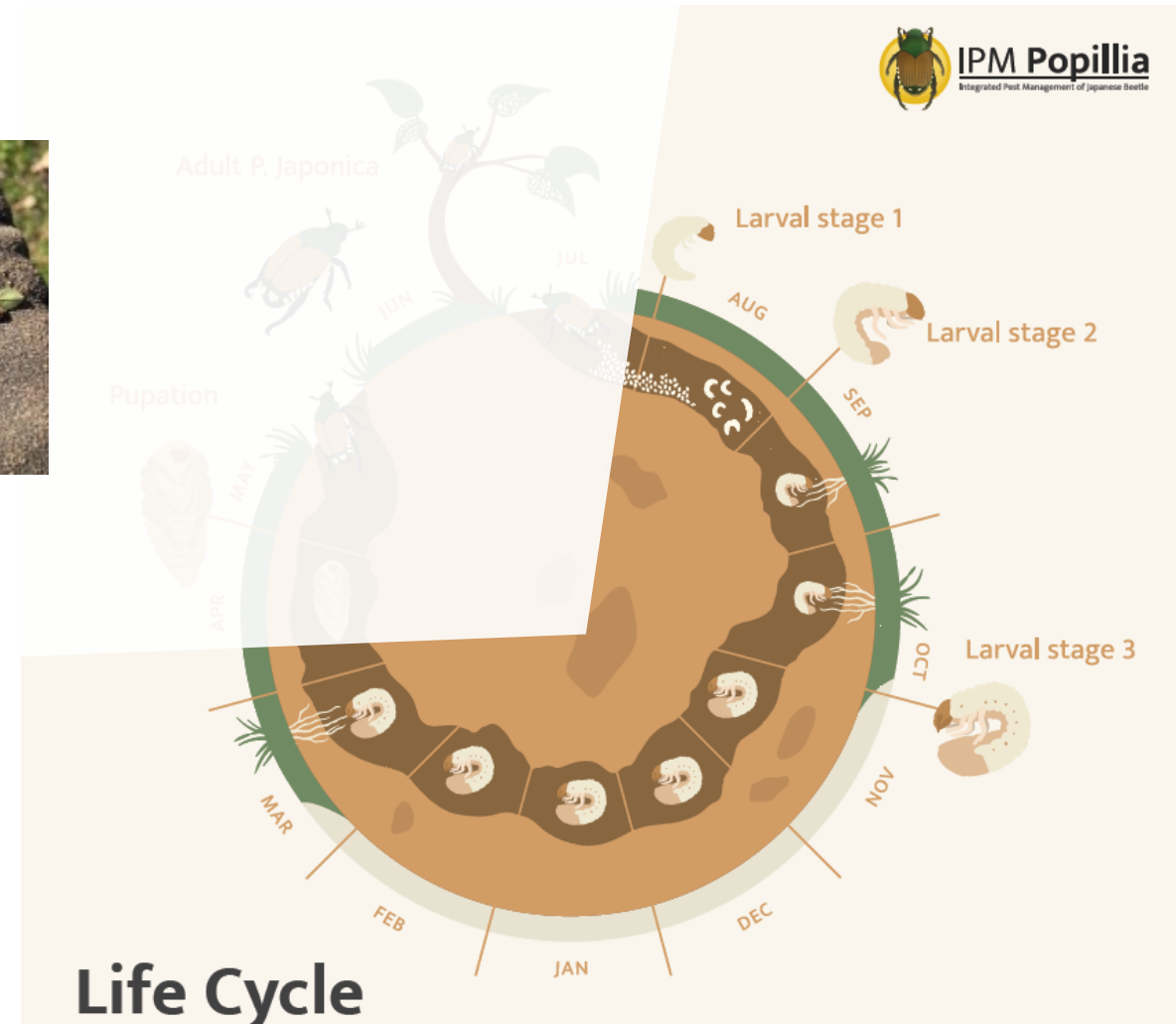
Images: 20 min / Taddeo Carletti , KPSD Zürich et Tessin





Mesures de lutte possibles – larves

Images : KPSD Zürich et Tessin





Merci!